

だれもがつながり 支え合う伊奈

# 伊奈 社会協 だより

社会福祉法人  
伊奈町  
社会福祉協議会

第128号  
令和8年2月1日

次の社協だよりは6月1日を  
予定しています。

## 開催します!

- 「はじめて学ぶ成年後見制度」講座
- 「もったいないを考えよう」講座

詳しくは  
P2へ

## 主な記事

P 8 P 5 P 4 P 3 P 2  
6 5 4 3 2  
7

情報掲示板  
事業等の報告  
特集「ご存じですか?」衣類バンク事業」  
寄付報告  
各部門からのお便り  
職員募集  
マンガ「ボランティア少年しゃきょうくん」

## フードドライブ・ フードパントリーを 実施しました!

### フードドライブの様子

たくさんのご寄付  
ありがとうございます!



### 食品を受け取られた方からのメッセージ

いつの日か私も、して  
あげられるようになっ  
たらいいなと思ってい  
ます。ありがとうございます。

皆様の優しさに  
感謝です。

今回いただいた食料は  
大切に家族で大事に食  
べたいと思います。食  
べ盛りの子どもがいて  
るので、ありがたいです。  
本当に助かりました。

このほかのメッセージは  
3ページに掲載しています。

## 情報 掲示板

## 卒業・入学祝金をお贈りします

## 支給対象者

## ○卒業祝金

町内に住所を有する方で、令和8年3月に中学校を卒業する就学援助制度を利用しての生徒

## ○入学祝金

町内に住所を有する方で、令和8年4月に小学校または中学校に入学する児童を養育している母子・父子家庭の母または父

祝金額 1万円（1人につき）

受付期間 2月2日（月）～20日（金）

※土・日・祝日を除く

支給時期 令和8年3月

申込み 社会福祉協議会へ支給対象者の印鑑をご持参のうえ来所してください。

申・問 社会福祉協議会



## 長寿クラブ連合会 演芸大会

会員のみなさんが日ごろの活動の成果を発揮し、歌や踊りを披露します。どなたでもご覧いただけます。豪華景品が当たる抽選会もありますので、多くの方のご来場をお待ちしています。

日時 2月28日（土） 10時～15時30分  
場所 伊奈町総合センター 大ホール



現在、長寿クラブでは会員を募集しています。心と身体の健康のために、そして地域のために長寿クラブで一緒に活動しませんか？

お気軽にお問い合わせください。

問 長寿クラブ連合会事務局

（社会福祉協議会内）



## はじめて学ぶ 「成年後見制度」

成年後見制度とは、認知症や知的障害、精神障害などにより判断能力が不十分な人を法律的に保護し、支えるための制度です。

「成年後見制度ってなに？」「どんな時に活用するの？」など、将来のために、まずは「知る」ことから始めませんか。

※講座終了後、個別相談を順次実施します。（先着4名、要事前申込）

日時 3月1日（日） 10時～12時

場所 ふれあい福祉センター

講師 花の丘相統遺言サポート

対象 町内在住・在勤・在学の方

および親族が町内在住の方

定員 20名（先着順）

参加費 無料

持ち物 筆記用具

申込期間 2月2日（月）～20日（金）

※土・日・祝日を除く

申込方法 電話または記載QRコードからお申込みください。

申・問 成年後見支援センター

（社会福祉協議会内）



## SDGs講座 「もったいないを考えよう」

給食ができるまでにさまざまな人がかわっていることや、食べものに恵まれている日本では大量の食品ロスが発生していることを学びます。

日時 3月15日（日） 10時～11時

場所 ふれあい福祉センター

講師 コープみらい活動サポーター

対象 町内在住の小学校4年生から6年生。

参加費 無料 保護者同伴でご参加ください。

定員 20名（保護者含む）

持ち物 筆記用具

申込期間 2月2日（月）～27日（金）

※土・日・祝日を除く

申込方法 電話または記載QRコードからお申込みください。

申・問 社会福祉協議会





## 事業等の報告

**フードドライブ** (11月15日・16日)  
**フードパントリー** (12月20日・24日)

**フードドライブ** (ご家庭などで余った食品を持ち寄り、必要としている方に寄付する活動) のお声がけをさせていただいたところ、683品、395kgの食品が集まりました。

これらの食品は町内の子ども食堂やフードパントリー (何らかの理由で十分な食事をとることができない状態の人に食品を無料で提供する支援活動) として、町内に必要とされている方にお渡ししました。

食品を受け取られた方からは、ご寄付いただいた方へのメッセージがたくさん寄せられました。

ご協力いただきました皆様、誠にありがとうございました。

### \*\*\* メッセージ \*\*\*

子どもが3人いると食費がかさみ大変なので、助かりました！ありがとうございます。

皆様のおかげでこの年末年始を生き抜くことができます。本当に感謝があります。

温かいお気持ち、ありがとうございます！！

本当に困っているの、ありがたい限りです。

## ひとり暮らし高齢者交流会

(12月11日)

ひとり暮らしの高齢者の方を対象とした交流会を開催しました。

ボランティア団体バンドナースによる演奏会や、ビンゴ大会で大いに盛り上がりしました。

笑顔あふれる楽しいひとときを過ごすことができました。



## 視覚障がい者交流会

(12月22日)

視覚に障がいがある方々とボランティアのみなさんで交流会を行いました。

交流会では、参加者同士自由に会話をする時間を設け、久しぶりに参加される方もいらつしゃいましたが、すぐ打ち解けることができました。また、民話や誰もが楽しめるようなゲームを行い、交流を深めることができました。みなさんとても楽しそうに参加し、会

場は笑い声と笑顔に包まれていました。

この交流会は、視覚に障がいがある方々が孤立することなく、

地域で安心して暮らすことができるように、年2回行

っています。

この交流会に参加して

みたい方や詳しい情報を知り

たい方は、お気軽に社会福祉協議会まで

お問い合わせください。

お問い合わせください。

## 歳末見舞品支給

12月に各地区民生委員・児童委員を通じ、重度障がい者の方など352名に対して見舞品 (お買い物券) をお贈りしました。

〈内 訳〉※重複者あり

○身体障害者手帳1・2級所持者

196名

○療育手帳④・A所持者

51名

○精神障害者手帳1級所持者

6名

○ねたきり老人等手当受給者

1名

○児童扶養手当受給者

28名

○就学援助制度利用世帯

20世帯

○生活保護世帯

64世帯



## 手話をやってみよう

1

りんご

右手の甲の指側を頬に当て、撫でるように回します。



2

みかん

左手でみかんを持ち、右手で皮をむく仕草をします。



特集

ご存じ  
ですか？

# こども服を通じた 社会貢献活動

## ～衣類バンク事業～



埼玉県社会福祉法人社会貢献活動推進協議会（以下、推進協※）が行う衣類バンク事業では、県内の社会福祉法人が協働し、社会貢献活動として経済的に困りの世帯などのこどもたちへ衣類を無償でお届けしています。保育園を中心とした実施施設による収集や、企業・個人の皆様からの寄付により、新品・未使用品同等のこども服（50cm～160cm）を多くのこどもたちに提供してきました。

伊奈町社会福祉協議会も、推進協の一員として衣類バンク事業に協力しています。

収入が少なく季節の変わり目にこども服が買えない、いつも同じ服ばかり着せている等、こどもの衣類にお困りの世帯で利用を希望される方は、下記事務局までご連絡ください。

また、衣類の寄付についても地域の方、団体、企業を問わず随時受け付けています。着ないままサイズアウトしてしまった服、好みに合わず着なかった服など、ぜひご提供ください。受入可能な衣類の種類や寄付の方法など、詳しくは近隣の衣類バンク実施施設までお問い合わせください。



▲衣類バンク事業



### ※埼玉県社会福祉法人社会貢献活動推進協議会とは？

県内の社会福祉法人が協働し、衣類バンク事業をはじめ、生活にお困りの方への相談支援や就労支援などの社会貢献活動を行っています。

### 【連絡先等】

#### ○衣類バンクを利用したい方はこちら

社会福祉法人埼玉県社会福祉協議会

生活支援部 生活支援課 衣類バンク担当(事務局) ☎ 048-822-1249

#### ○衣類を寄付したい方はこちら

近隣実施施設：きむら伊奈保育園 ☎ 048-723-3300

※「衣類バンクの寄付について」とお伝えください。



# ㊦ ありがとうございます「寄付報告」

10月1日～12月31日

寄付金(順不同・敬称略)		寄付物品(順不同・敬称略)	
手芸・工作クラブなでしこ	12,000円	野崎興業(株)	米200kg等
浜野秀彦	50,000円	ウィズ東大宮	車イス1台
伊奈町仏教婦人会	75,794円	(株)日本アクセス	食糧等
伊奈つくし会	5,000円	埼玉りそな銀行伊奈支店	食糧等
伊奈陶芸クラブ連盟南支部	10,000円	(株)猪狩工務店	車イス2台
伊奈町菊花同好会	3,000円	～寄付のお願い～ 伊奈町社会福祉協議会では、年間を通して、住民の皆様や企業・各種団体等の皆様から善意の寄付を募集しています。 皆様からお預かりした貴重な寄付は、地域福祉推進に向けて、本会の各種事業の経費や支援に充てています。皆様の温かいお気持ちをお寄せください。 よろしく願いいたします。	
伊奈町くらしの会	5,740円		
小室観音清光寺 檀信徒一同	20,000円		
真下 広	10,000円		
上尾遊技業組合	100,000円		
埼玉県立伊奈学園総合高等学校生活科学系	27,900円		
匿名7件	57,591円		

皆様からの善意は、福祉向上のため有効に活用させていただきます。

## ～赤い羽根自動販売機設置サポーター募集～

「赤い羽根自動販売機」で社会貢献活動しませんか？

お茶やジュース、アイスなどの売り上げに応じて、その一部がメーカーから共同募金に寄付される自動販売機です。

新しく設置しようと考えている方、入れ替えを考えている方は、ぜひご検討ください。



### 特色1

飲み物・アイスの購入が  
寄付につながります♪

購入者のみなさんは、通常の価格で商品を買っていただく与各協賛企業から1本当たり5～6円が共同募金へ寄付されます。

### 特色2

設置者の負担は  
変わりません♪

設置者のみなさんには、他の自動販売機と同様、電気代(2,000円～3,000円程度)を負担いただければ、売上に応じて、自販機メーカーから販売手数料が支払われます。

※設置料は無料  
※販売手数料から寄付されるものではありません。

### 特色3

みなさんのお住まいの地域を  
笑顔にする自動販売機です♪

お寄せいただいた募金は『地域から孤立をなくすための事業』や『災害に備えるための活動』『社会福祉施設の補修や備品の購入』など、みなさんの身近な地域の福祉活動に活かされます。

※自販機メーカーごとに、設置基準(月間の売上本数や見込み)を設定しているため、お申し込みいただいても、設置に至らない場合があることをご了解ください。

※詳しくは、埼玉県共同募金会ホームページ  
(赤い羽根自動販売機)をご覧ください。



▲赤い羽根自動販売機

問 埼玉県共同募金会伊奈町支会  
(伊奈町社会福祉協議会内)  
☎048-722-9990  
埼玉県共同募金会 事務局  
☎048-822-4045



# ボランティアセンターだより

当センターは、ボランティアをしたい人と、ボランティアを求める人の調整や相談・助言を行っています。お気軽にお問い合わせください。

## ボランティア活動を始めてみませんか？

### ボランティア活動までの流れ

1 まずは伊奈町ボランティアセンターへご相談ください。ボランティアセンターの窓口で、ご希望の活動内容などをお伺いして、それを元に情報提供などを行います。

来所される前に一度電話でご連絡いただくとうご相談がスムーズに進みます。



## 登録

ボランティアセンターは、登録制（任意）をとっています。登録をすると活動中の困りごと相談はもちろん、希望する活動を直接ご紹介したり、

## 3 見学

情報誌を定期的にお届けします。また、任意で加入ができるボランティア活動保険のご説明もさせていただきます。

やってみたい活動が見つかったら見学をして詳細を確認します。ご自分に合わないと感じたら、活動を断ることもできます。



## 4 開始

活動を希望される場合は、活動先と日程調整をして開始します。活動開始後も疑問や不安に思うことは、お気軽にご相談ください。



★スマホ・パソコンから簡単に登録ができます！

登録URL：  
<https://forms.gle/ituahjvSzor2Eww7>



問

ボランティアセンター



当施設では、利用者さんが自主製品（リース・雑巾・ボカシなど）を作っているほか、下請作業やアルミ缶回収・缶潰し、日常生活訓練を行っています。自主製品は「まつぼっくり」四季彩館「上尾ぐるめ米ランド」で販売しています。

### ご協力をお願いします

#### ●製品材料寄付のお願い

現在集めているものはキルティングの布、未使用のタオル、木の実です。小物入れやリースなどのバザー製品の製作に使用します。

#### ●アルミ缶をご提供ください

ご家庭などで出たアルミ缶は腐敗を防ぐため、一度すすいしてから事業所までお持ちください。平日の日中に事業所の玄関先へアルミ缶を置いていただければ結構です。そのほかの時間や曜日の相談はお問い合わせください。

問

障害福祉サービス事業所まつぼっくり

## いちごだより

10月に運動会、12月にクリスマス会を行いました。運動会では練習の成果を発揮し、一生懸命がんばっていました。クリスマス会では保護者の方と一緒に楽器遊びや劇遊びを楽しみました。また、体を動かすことが大好きな子どもたちは、公園へのお散歩など元氣よく遊んでいます。寒い季節でも、動き始めると体はポカポカと温まり笑顔いっぱい活動しています。



問

心身障害児通園事業「いちご」



## 地域

# 包括支援センター

開催します

### 認知症サポーターステップアップ講座

認知症サポーター養成講座を修了された方で、より深く認知症についての知識や対応方法について学びたい方、実際に地域でボランティア活動をしていきたい方のための講座です。

内容 ○チームオレンジについて

○いな見守りONE TEAM  
事業、認知症安心ガイドブックについて

日時 2月25日(水) 14時～16時

場所 伊奈町総合センター

多目的ホール

講師 認知症の人と家族の会埼玉県支部副代表 森本 剛氏(埼玉県オレンジ・チューター)

対象 伊奈町役場いきいき長寿課職員町内在住・在勤・在学で、過去に認知症サポーター養成講座を修了している方

定員 30名(先着順)

参加費 無料

申込期間 2月2日(月)～20日(金)

※土・日・祝日を除く

申込方法

氏名(ふりがな)・住所・電話番号を次のいずれかでご連絡ください。

### ＜伊奈町地域包括支援センター＞

★電話 048-720-5656

★Fax 048-723-6575

★メール ina.support@com.home.ne.jp

### ＜伊奈町南部地域包括支援センター＞

★電話 048-795-4900

★Fax 048-795-4901

★メール inamachi.nanbuhokutsu@outlook.jp

開催しました

### 医療・介護・福祉をつなぐ会

(10月23日)

埼玉県県民活動総合センターを会場に「カスタマーハラスメントの正しい理解と対応」と題し、税理士・行政書士の山田勝義氏を迎え、講演いただきました。対応についての指針やマニュアルの準備の大切さを学ぶことができ、参加者からは「事業所内で話をしていく必要がある」と感想がありました。



### 介護者学習交流会(12月1日)

「オイルパステルでさつまいもを描く」という体験を通して、臨床美術について学んでいただきました。たくさんの色を使って個性あふれるさつまいもを描き、「とても楽しく描くことができた」「普段、絵を描く機会がないのでいい時間になった」との感想をいただきました。

※臨床美術とは、作品を楽しみながら作ることによって脳を活性化し、認知症の症状を改善するために考案された活動です。



### 学生向け認知症サポーター養成講座

(12月22日)

伊奈町地域包括支援センターでは認知症の普及啓発のため、学校に出向き

若い頃から認知症のことを知ってもらうためのきっかけづくりを行っています。今年度は日本薬科大学と伊奈町立小室小学校の児童クラブで講座を開催しました。認知症の基本的な知識と対応について、小学生には寸劇を取り入れるなど各年代に合わせて理解が深められるように工夫しています。今後も未来を担う若い方たちに向けて活動していきます。



### 土曜日の相談

日時 毎月第2土曜日9時～13時  
場所 伊奈町パブリックルーム(ウニクス伊奈2階)

### 今後の予定

2月14日※、3月14日、4月11日、5月9日、6月13日

※2月はふれあい福祉センターにて行います。

地域包括支援センター





## 訪問介護等事業所 非常勤ホームヘルパー募集

### 内 容

ご利用者様宅での身体介助（入浴・排泄・食事介助など）、生活援助（調理、掃除、買い物など）

### 資 格 ・ 募集人数

次のいずれかに該当する方 若干名  
○介護職員初任者研修修了者・実務者研修修了者・介護福祉士

### 賃 金

時給1,600円～  
（土・日・祝日は時給2,000円～）  
※賞与・移動手当・有給休暇あり

### 勤務日等

勤務日・勤務時間については応相談

- ✿ 現ヘルパー平均勤続年数約13年！
- ✿ 離職率過去3年間ゼロ！
- ✿ 安心して長く勤められる職場です！

お気軽にお問い合わせください。

申・問 社会福祉協議会 人事担当まで

☎048(722)9990

※職員募集に関する情報は、本会ホームページで随時更新しています。

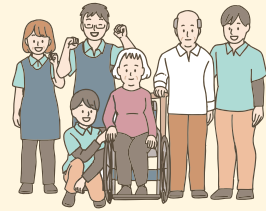


## 福祉の仕事地域就職相談会

～地域を支える福祉のお仕事してみませんか？～

さいたま市（西区、北区、大宮区、見沼区、岩槻区）・  
鴻巣市・上尾市・桶川市・  
北本市・蓮田市・伊奈町の  
福祉施設が集まる就職相談  
会を開催します。

無資格・未経験、60歳以上  
で働ける職場もありますので、  
ぜひご参加ください。



日 時 令和8年2月13日(金)

14:00～16:00

場 所 ソニックシティビル 第1展示場

参加費 無料

問合せ 埼玉県社会福祉協議会

福祉人材センター

☎048-833-8033

（月曜日～金曜日 10:00～17:00

※祝日を除く）

詳しくはホームページでお知らせします。

「埼玉県福祉人材センター」で検索してください。



社会福祉法人

## 伊奈町社会福祉協議会

〒362-0809

伊奈町中央 1-93 ふれあい福祉センター内

<https://www.ina-shakyo.or.jp>



### ●事務局

●ボランティアセンター

●成年後見支援センター ☎048-722-9990

●ファミリーサポート伊奈 FAX 048-723-6575

●居宅介護支援事業所

●訪問介護等事業所

●地域包括支援センター ☎048-720-5656

●障害福祉サービス事業所

まつぼっくり

☎048-723-3201

●心身障害児通園事業

「いちご」

☎048-878-9045

## 伊奈町社会福祉協議会

### 「ふくし総合相談」窓口

内容 福祉全般に関する、心配ごとや悩み  
ごとの相談に応じます。どこに相談  
をしたらよいかわからない場合など  
お気軽にお問い合わせください。

相談日 月曜日～金曜日  
（祝日・年末年始を除く）

時 間 9:00～17:00

電 話 048-722-5498

※この電話は「ふくし総合相談」専用ダイヤルです。

FAX 048-723-6575

